

D. Esum kanal og Væltningen

Her ses resterne af den (nu udtørrede) kanal, som i begyndelsen af 1800-tallet blev gravet fra Esum Sø til Dronningmølle ved Kattegat for at lette transporten af brænde fra Gribskov til hovedstaden.

Det var i Snevret Skov, man omlastede brændet fra den øvre til den nedre kanal. Omladningen fandt sted ad en slidske, Væltningen, som brændet blev kuret ned ad. Stedet ses endnu, som et ca. 4 m dybt krater, i hvis bund den nedre kanal starter sin færd mod Dronningmølle.

Inden man når Væltningen passerer Storedam og Vendedam. Sidstnævnte blev sandsynligvis brugt, når de tørre pramme skulle drejes rundt for turen tilbage til søen. Ligeledes passerer resterne af Stampemøllen, hvor et vandhjul udnyttede kraften i kanalens vand i en krudtmølle, anlagt under krigen mod England 1807-14. Senere blev møllen omdannet til valkeri til filtning (valkning) af militærklæde. Også sliberi har der været, og en stor smuk slibesten ligger stadig på stedet.

E. Esum Kanal, træksti

Turen langs kanalen ned til Esum Sø går ad den gamle træksti, der blev brugt af de heste, som trak brændepømmene op ad kanalen. Området af den gamle kanal ses tydeligt i terrænet. Karakteristisk for bevoksningen langs kanalen er de mange benvedbuske, som kendes på deres særprægede lyserøde og orange frugter og bladenes kraftige høstfarver. Buskens hårde, hvide ved har været anvendt til drejerarbejde, deraf navnet. Vil man høre naturgalen i forsommeren, er kanalstien et godt sted. Ved kanalens udløb i søen ligger den tidligere pramførerbolig Sølyst, som nu er i privat eje.

F. Frøplantage

Langs vejen ses en stor, yngre bevoksning af rødgran, plantet i 1983. Træerne er podninger, som stammer fra mange udvalgte, særligt smukke rødgraner fra overalt i landet. Plantningen anvendes som frøplantage til produktion af granfrø af særlig god kvalitet.

G. Esum Å ved Fiskebro

Ved sluseværket reguleres vandstanden i Esum Sø. Åens forløb herfra og til Esum Mølle er ikke oprindelig. Det blev gravet i begyndelsen af 1600-tallet på foranledning af Christian IV, som derved kunne at forøge faldhøjden ved Esum Mølle.

H. Vangene

Stednavnene Blå Port og Sand Port antyder, at vi nu er i de tidligere stutervange. Fra Chr.IV's tid blev Esum Klosters ladegård benyttet til opstaldning af heste fra det kongelige stutteri. Om sommeren græssede hestene i de såkaldte stutervange i Gribskov. Vangene var indhegnede græsningsområder med få spredte træer, som lå langs bredden af Esum Sø. I begyndelsen af forrige århundrede blev stutteriet afviklet, og vangene blev indtaget til skovdrift. Disse vanges navne bruges endnu som stednavne og er fra nord til syd: Krogdalsvangen, Munkevangen, Tumlingevingen, Fendrikvangen, (og udenfor kortet) Gravervangen og Pibervangen.

Hver vang var omgivet af stengærder med risgærder ovenpå, og vejene blev afspærret med porte, hvis navne endnu benyttes. I hver vang græssede heste af en bestemt farve. Til at passe på hestene var i hver vang ansat en vangemand. De 4 skovløberhuse, som i dag ligger langs Esum sø, er opført, hvor vangemændenes huse forhen lå.

I. Midtlinien og vangeærder

Her passerer grænsen mellem Munkevang og Tumlingevingen. Det gamle stengærde ses tydeligst på vestsiden af vejen. Medens Søvejen følger terrænets og kystens kurver, løber Midtlinien som trukket efter en lineal. Sandsynligvis er den anlagt som jagtvej efter Kongens ordre. I matriklen fra 1681 kaldes den Kongevejen og var antagelig nyanlagt.

J. Pengestenen

Ca. midtvejs slår den afmærkede vandretur et sving ind om den store "pengestenen". Det siges, at skovarbejderne i sin tid mødte op og modtog deres løn af en kollega, der havde hentet pengene for sine kammerater. På et kort fra 1793 hed området pengesletten. I 1908 blev der gravet efter en formodet skjult skat under stenen.

K. Jagt og forstyrrelsesfrit område

Området der er skraveret på kortet er udpeget til forstyrrelsesfrit område, især for hjortevildtet. Der er opsat to platforme ved P-pladsen ved Gillelejevej. Herfra kan man betragte de dyr, der trækker ud af skoven for at græsse på de åbne arealer.



Resterne af Stampemøllen

Velkommen til Gribskov - Esum Sø

Gribskov med Esum Sø er dele af det tidligere krongods. Gribskov er med sine 5.600 ha den næststørste af vore gamle skove. Esum Sø er med sine i alt 1.736 ha Danmarks næststørste sø. Denne folder omhandler den nordøstlige del af Gribskov og sammen med folderne nr. 05, 48 og 79 om Gribskov dækker de hele skoven.

Vandretur. På kortet er med gult afmærket en vandretur på op til ca. 13,5 km. med start fra parkeringspladsen ved Helsingør - Frederiksværksvejen (Landevej 205). Ved hjælp af kortet og vejstenene i skoven kan man tilrettelægge sin rute til en eller flere af de beskrevne lokaliteter.

Grillpladser og primitiv overnatningsplads. Flere steder langs søbredden er indrettet grillpladser til fri afbenyttelse. Pladserne er markeret på kortet og kan ikke reserveres. I Snevret skov findes en afmærket, primitiv overnatningsplads, hvor man frit kan overnatte i telt og tænde bål.

Hunde: Hunde er velkomne, men kun i snor. I Esum Lund er der en hundeskov, hvor hunden må gå løs, når den er under kontrol.

Lystfiskeri i Esum Sø. Lystfiskere kan løse fiskekort og leje både ved Skipperhuset i Fredensborg. Der kan fanges aborre, gedder, brasen, suder, ål og skaller.

Færgesejlads. Efter forudgående aftale med færgefarten ved Skipperhuset i Fredensborg arrangeres sejlture på søen, bl.a. til anløbsbroerne ved Dronningens- og Kongens Bøge og Caféen Fændrikshus.

Handicapegnethed. Flere strækninger er egnede til kørestolsbrug. De er markeret på kortet med lilla. Nogle af vejene er asfalterede, men følger terrænet. En 1,5 km lang handicapegnet sti er etableret med udgangspunkt i P-pladsen ved Esum Møllegård.

Offentlig transport. Busrute 331 fra Helsingør/Helsingør stopper i Esum.

Ridestier. Der findes et sammenhængende ridestinet for hele Gribskov. Ridestierne er anlagt som en service for rytterne og med det formål i visse områder at adskille skovens forskellige brugergrupper til alles fordel.

Naturvejledning. Naturvejlederne på Naturstyrelsen Nordsjælland arrangerer ture og giver råd og vejledning i forbindelse med aktiviteter.

Gribskov - Esum Sø administreres af Naturstyrelsen, Nordsjælland. Find flere oplysninger på www.nst.dk.

● Gribskov - Esum Sø



Vandreture nr. 69

Serien "Vandreture" er foldere over udvalgte naturområder, som bl.a. fås på biblioteker og turistbureauer eller hentes på Naturstyrelsens hjemmeside www.nst.dk.



Miljøministeriet
Naturstyrelsen

www.nst.dk • Tlf: 7254 3000

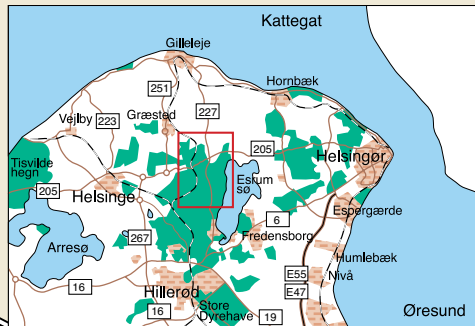


Miljøministeriet
Naturstyrelsen

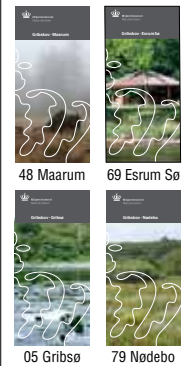
Gribskov - Esum Sø



Gribskov - Esrum Sø

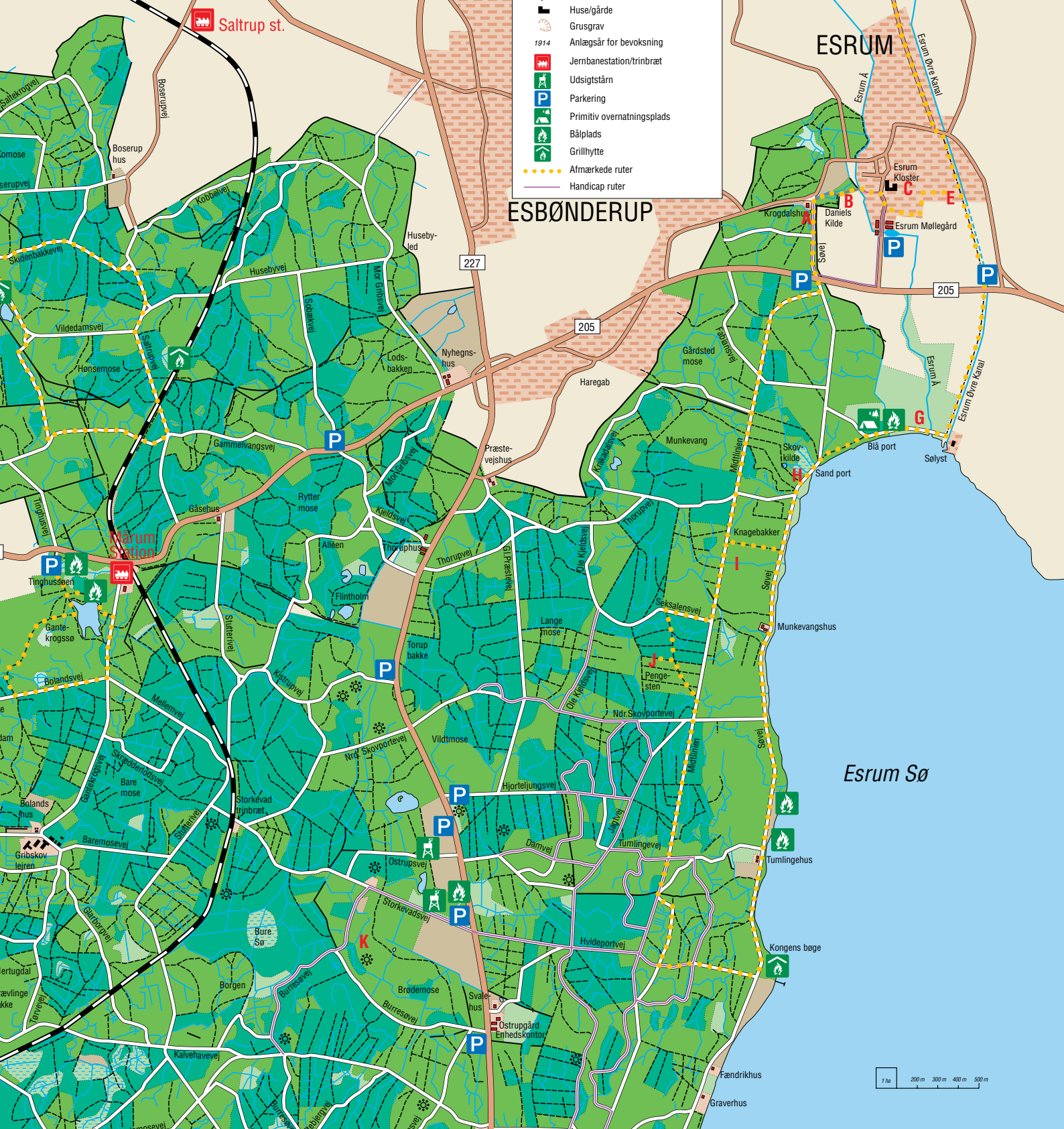


Fire foldere dækker Gribskov



Signaturforklaring:

- Jernbane
- Offentlig vej
- Skovvej motor kørsel forbudt
- Sti
- Løvskov
- Nåleskov
- Eng
- Mose
- Overdrev, græs
- Marker
- Sø, hav
- Bebygget omr.
- Statsjet ejendom
- Kildevæld
- Vandløb
- Dige
- Gravhøj
- Udsigtspunkt
- Huse/gårde
- Grusgrav
- 1914
- Anlægsår for bevoksning
- Jernbanestation/trinbræt
- Udsigtstårn
- Parkering
- Primitiv overnatningsplads
- Bålplads
- Grillhytte
- Afmærkede ruter
- Handicap ruter



Esrum Sø

Esrum Sø er Danmarks næststørste og vandrigeste sø. Den har et overfladeareal på 17,3 km² og en dybde på ned til 22,3 m. Den er dannet under sidste istid, formentlig ved at en stor isblok er blevet efterladt på stedet. Søen er udlagt som EU-habitatområde. Gennem omfattende videnskabelige undersøgelser op gennem dette århundrede, er det en af de bedst undersøgte søer i verden. I forhold til mange andre større danske søer, er Esrum Sø ren. Den har en fin fiskebestand og et rigt fugleliv.

A. Flådeegge

Bag ved skovløberstedet Krogdalshus ses en gammel egebevoksning, som er sået i 1820. En særligt flot eg har fået navnet "Lord Nelson's eg". Bevoksningen er en af de "flådeskove" som blev anlagt rundt om i statsskovene efter englændernes ran af flåden i 1807. Nu hvor træerne er parat til brug, er andre byggematerialer til flådens skibe dukket frem. Bevoksningen vil nu blive søgt bevaret længst muligt. De store ege, som står ud mod marken ved Krogdalshuset, er endnu ældre. Allerede i 1681 omtales de som store træer.

B. Daniels kilde

Ifølge overleveringen skal en munk fra Esrum Kloster, Daniel, være blevet helbredt for en svær sygdom ved at drikke af kildens vand.

C. Esrum Møllegård og Esrum Kloster

Allerede ca. 1150 blev Esrum Kloster på foranledning af ærkebiskop Eskil grundlagt af cisterciensermunke fra Frankrig. Det voksede hurtigt til at være et af landets rigeste og mægtigste klostre med udstrakte land- og skovområder under sig. Som det ses af tegningen, har der været 2 klostergårde, hver omgivet af bygninger, nemlig en fratergård mod vest (forbeholdt munkene) med klosterkirken som nordfløj og en økonomigård mod øst til klosterets daglige drift.

Kort efter reformationen blev kirken og de fleste af klosterbygningerne revet ned. Kun økonomigårdens sydfløj er bevaret. Denne bygnings vestlige del stammer fra sidst i 1300-tallet, og den østlige fra ca. 1450.

Den hvide stråetækte bindingsværksgård syd for klosteret er Esrum Møllegård. Den var oprindeligt en landbrugsejendom med mølledrift baseret på vandkraften i Esrum Å, som løber direkte igennem gårdens møllebygning.

Både klosterbygningen og Esrum Møllegård ejes af Staten, men er udlejet til Fonden Esrum Kloster & Møllegård. Stedet drives som en oplevelsesattraktion og er åben for publikum. Der foregår mange forskellige aktiviteter, som kan findes via www.esrum.dk. Med udgangspunkt fra centrets P-plads er der en 1,5 km lang handicapvenlig rute.

Se grundplan af klosteret på den anden side.