

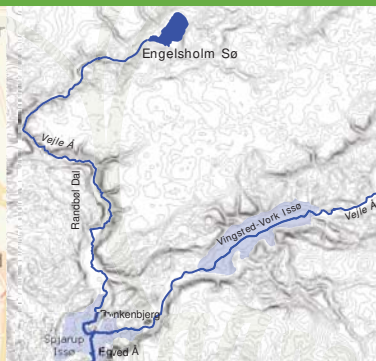
Vejle Ådal

Den brede Vejle Ådal er Østjyllands længste og mest markante tunneldal, dannet og udskillet af sommersmeltevand under sidste istids østjyske iskappe, gennem tusinder af år. Ådalen strækker sig ca. 20 km mod vest fra Vejle og ca. 20 km mod øst ud i Vejle Fjord.

Vejle Ådal udgør en fantastisk nøgle til forståelse af landskabsdannelsen under og efter sidste istid. Her mødes både tunnel- og smeltevandsdale, og der er mange spor efter randmoræner, issøer og dødisrelieffer. Det bedste er - det er tydeligt at se

det i landskabet. Vejle Å løber i den øvre del gennem den dybe og snævre Randbøldal, der er en smeltevandsdal, dannet på meget kort tid efter iskappens tilbagetrækning. Det skete i et dæmningsbrud af dramatiske dimensioner. Herefter breder ådalen sig ud og ved Sønderkær, hvor Egtved Å slutter sig til, slår åen sit vildeste sving på 180 grader rundt om Runkenbjerg. Her bliver ådalen til en tunneldal, som er dannet ved en kombination af smeltevandets erosion under isen og isens egen erosion under dens fremmarch.

Udgviet af Skov- og Naturstyrelsen, Trekantsområdet og Vejle Kommune 2009



Øvre Vejle Ådal - den smalle dal møder den brede

Landskabet

Ved Runkenbjerg, hvor Vejle- og Egtved Å forenes, er et utroligt smukt og stort dallandskab med den ene bjergtagende udsigt efter den anden. Mosaikker af forskellige naturtyper, storslåede former med bakker, skråninger og flade udstrakte dalstrøg åbner sig for øjet. Egtved og Vejle ådale, der kommer fra henholdsvis syd og nord, tegner hovedlinjerne, og de to åer forenes ved foden af Runkenbjerg, og løber herfra mod øst gennem den brede Vejle Ådal. Egtved Å ligger i et smalt dalstrøg med tæt bevoksning og mange dambrug. Vejle Å løber

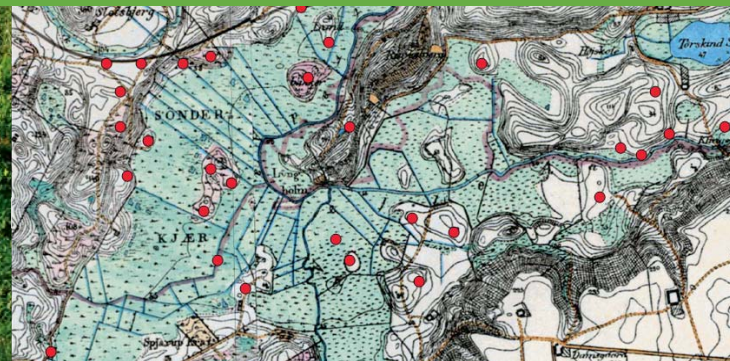


Udsigt fra Runkenbjerg

gennem et mere åbent dalstrøg, med frodige grønne enge og kær i dalbunden, og tørre næringsfattige overdrev på ådalenes skrænter. Her er enge og krat, så langt øjet rækker, indrammet af dalskrænter, som bugter sig langs åløbet.

Landbruget i landskabet

På morænejorden oven for ådalene ligger gårdene og markerne. Skrænterne på ådalenes kanter har tidligere været græssede overdrev, og engarealerne i dalbunden har været brugt til græsning eller høslæt. På grund af faldende husdyrtal og stigende interesse for til-



Jægerstenalderboplads ved Sønderkær Vejle Ådal

plantning blev det åbne landskab i en periode mere lukket af krat og træer. I dag arbejder man igen på at holde landskabet omkring ådalene åbent med græsning og landskabspleje.

Stenalderens spisekammer

I de sumpede enge ved Sønderkær har vore forfædre trådt deres stier. En aften i ådalen for 6000 år siden duftede det af bålrog og stegt kød. Lyden af børnelatter og flintesmedens slag skar gennem luften, mens solen gik ned og moskonens bryg voksede i kærerne. I en periode i Jægerstenalderen

var Sønderkær et tæt befolket område. Ådalen og åen var et enormt spisekammer for jægere og fiskere, og udgjorde en attraktiv sommerboplads med de sumpede enge, ellemoser, rørskove, birkemoser og hasselkrat. Omkring det hele voksede tætte skove med elm, eg, ask og lind. Også i bronzealderen var den fugtige ådalsbund et vigtigt forrådskammer.

Vand en vigtig energikilde

Mindst 35 vandmøller har gennem tiden produceret strøm langs Vejle Å. Nybjerg Mølle, der er eneste mølle i landet med intakt mølleri til

Oversigt over vandmuligheder, og download af turfoldere på www.Okolariet.dk

Yderligere oplysninger kan fås ved : Vejle Kommune tlf: 76 81 24 67 og Skov- og Naturstyrelsen, Trekantsområdet tlf: 75 88 31 99

Skov- og Naturstyrelsen
Trekantsområdet



Bare rolig, den er bag indhegningen



Tog på Bindeballe stationsmuseum



Bindeballe Købmandsmuseum



Nybjerg Mølle



Vejle Ådal

Tørskind, Vejle og Egtved Ådale

Forsidefoto viser udsigten mod sydøst over Vejle Ådal fra Runkenbjerg. Foto: Bert Wilkumund



Der er 27 dambrug i Vejle Å-systemet og langt de fleste ligger i den øvre ende af ådalen

I dag bliver den gamle banelinie brugt som cykel- og vandresti, og Købmandsgården er både dagligvarebutik og hyggeligt købmandsmuseum.

På Bindeballe Station er i dag et lille museum over Vandelbanen. Stationen er åben kl. 9-20 i sommerhalvåret, fra 1. sept - 31.okt kl. 9-17 og fra 1. nov til påske lørdag og søndag kl. 14-17.

Egtvedpigens Grav

En egekiste med en ung kvinde fra bronzealderen blev fundet i 1921. Hun døde i en alder af 16 - 18 år og

blev gravsat sommeren 1370 f.Kr. Ved fundstedet ligger i dag et lille udstillingshus med bl.a. en kopi af egekisten. Gravhøjen er genopført ovenpå den sidste rest af den oprindelige høj. Udstillingen er åben alle dage fra påske til 1. nov, fra kl. 9-20.

Teltpladser

Der er teltplads både på Bindeballe Station og i tilknytning til købmandsgården. Her er adgang til køkken, bad og toilet.



Udsigt fra Runkenbjerg mod vest. Her ligger en tæt koncentration af bopladser fra jægerstenalderen

at male boghvede, er en af disse. I dag udnyttes vandet i åløbene af dambrugene langs både Egtved og Vejle åer.

Tørskind Grusgrav

På kanten af ådalen ved Tørskind, har man i en periode udvundet sand og grus. I dag formidler grusgraven med rum og skulpturer, de mægtige kræfter, der har virket til ådalens dannelse. Billedhuggeren Robert Jacobsen og hans elev, franskmændene Jean Clareboudt, har skabt de store landskabsskulpturer, der spiller sammen med de storslåede landskabsformer. Grus-

graven er åben døgnet rundt.

Et fredet ådalslandskab

Ådalen omkring Runkenbjerg og Sønderkær blev fredet ved en 997 ha stor landskabsfredning i 1980. Det har sikret området mod bebyggelse, og er grundlag for det enestående store og tætmaskede net af vandrestier i området.

Bindeballe Station

Små stationsbyer opstod langs Vandelbanen, og Bindeballe var en af dem. **Stationen og købmandsgården** blev opført samtidigt i 1897, og banen blev igen nedlagt i 1957.

Orkideen tyndakset gogeurt ved Runkenbjerg

Sortåret hvidvinge på blåhat, ved Tågelund



Vidste du at ?

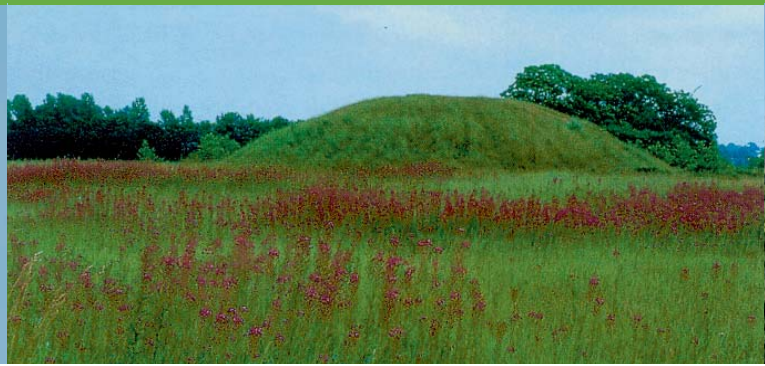
I slutningen af 1800 tallet og ind i 1900 tallet reguleres Vejle Å. Tørveengene drænes og der laves engvandingsanlæg. I dag er tørvejorden sunket over en meter. Det er sket, fordi bakterier, svampe og jorddyr omsætter den organiske del af jorden, når der er ilt nok til stede. Den intensive landbrugsdrift er nu ophørt, og flere steder arbejder man med at genslynge åen.



Den alternative landskabsskulptur på Slotsbjerg



Fiskehejre. Foto: Mogens Hansen



Gravhøj ved Egtvedpigens grav



Udsigt mod Klingebækgård fra Tørskind Grusgrav

Ture i området

Der er 10 afmærkede vandre- ture og 1 cykeltursforslag rundt i området.

Færdsel - du må:

- cykle og gå på veje og stier i det åbne land
- cykle og gå på veje og stier i pri- vat skov fra kl. 6 til solnedgang
- gå uden for stierne og færdes om natten på offentlige arealer
- hunde skal føres i snor

Sejlsads og fiskeri

Man kan sejle med kajak og kano på Vejle Å fra Tørskind Bro og ind til Vejle fra 16.06-31.12. Det kræ- ver gæstemærke, som kan købes

hos Vingstedcentret, tlf. 75 86 55 33.

Man må fiske på udpegede steder langs Vejle Å. Fiskekort og regler fås ved henvendelse til VisitVejle.

Transport til området

Fra Vejle kan man cykle ad Binde- ballestien til området. **Bus nr. 406** kører ad Bøgvadvej forbi Nybjerg Mølle. Bustider kan ses på www.sydbus.dk eller fås ved hen- vendelse til tlf. 75 82 97 66.

1 Birkelund. 1,5 km fodtur, ca. ½ time, gennem kuperet terræn. Stien går under bøgeskov ned til kanten af ådalen, hvor england-

skabet åbner sig. Fra trampestien i ly af skovbrynet, kan man i en stille stund opleve dyrelivet på engen.

2 Fortvad Bjerg. 3,5 km fodtur, ca. 1 time, op over det græssede over- drev på Fortvad Bjerg. Her ses, at Vejle Å følger Runkenbjergs forløb, og drejer mod øst i engdraget ved Sønderkær. Turen går på tværs af ådalen, fra skrænterne ved Fortvad Bjerg, ned mellem ådalens skrånin- ger og op igen på Runkenbjerg.

3 Runkenbjerg. 4 km fodtur, ca 1½ time, med bestigning af Runken- bjerg. Herfra er flot udsigt over åda- lenes forløb mod nord, syd og øst.

Turen går ned i dalen, langs åløbet, over broen og gennem engområdet Sønderkær.

4 Tørskind. 3,5 km fodtur, ca. 1 time. Fra p-pladsen ved Lihmskov station går turen et stykke ad Binde- ballestien, og herefter på tværs af græssede enge og videre over de kuplede morænebakker nord om naturskolen Søballegård, og tilbage langs Tørskindvej.

5 Refsgårde overdrev. 2 km krævende fodtur, ca.1 time. Fra Tør- skind Grusgrav går turen ad fæsti- en langs de bugtede dalsskrænter gennem et overdrevsområde. Fra

toppen er et storslået udsyn over ådalen. Et dambrug mellem grus- graven og åen er nedlagt, og en sø er kommet i stedet.

6 Sønderkær. 1 km fodtur, ca. ½ time, vandtæt fodtøj anbefales. Tu- ren går gennem det brede engdrag ved Sønderkær. I stenalderen var her en livlig aktivitet på grund af de rige fødemuligheder i ådalen.

7 Turbinesøen. 3,5 km fodtur, ca. 1½ time, gennem krat, sø og mose i Egtved Ådal. Her kan man opleve fiskehejren på jagt nær de tætlig- gende dambrug. Ved Turbinesøen blev der tidligere produceret strøm. I 1994 blev opstemningen fjernet,

og nu er der fri passage for fisk og andre dyr i vandløbet.

8 Nybjerg Mølle. 4 km krævende fodtur, ca 2 timer, langs begge sider af Egtved Ådal.

9 Tågelundgård Plantage. 3 km let fodtur, ca. 1 time, ad skovvej og sti gennem nåletræplantage og langs lyngklædte skrænter.

10 Spjarup Hede. Flot lyngklædt, kuperet og hestegræsset hede- areal. Ved den lille Vollund Bæk ses den imponerende skjulte vandgra- vede v-formede dal i dyb flyvesand: "Sand Canyon". Arealet er privat ejet, men der er offentlig adgang.

På tur i ådalen



Tørskind Grusgrav



Kanosejlsads på Vejle Å

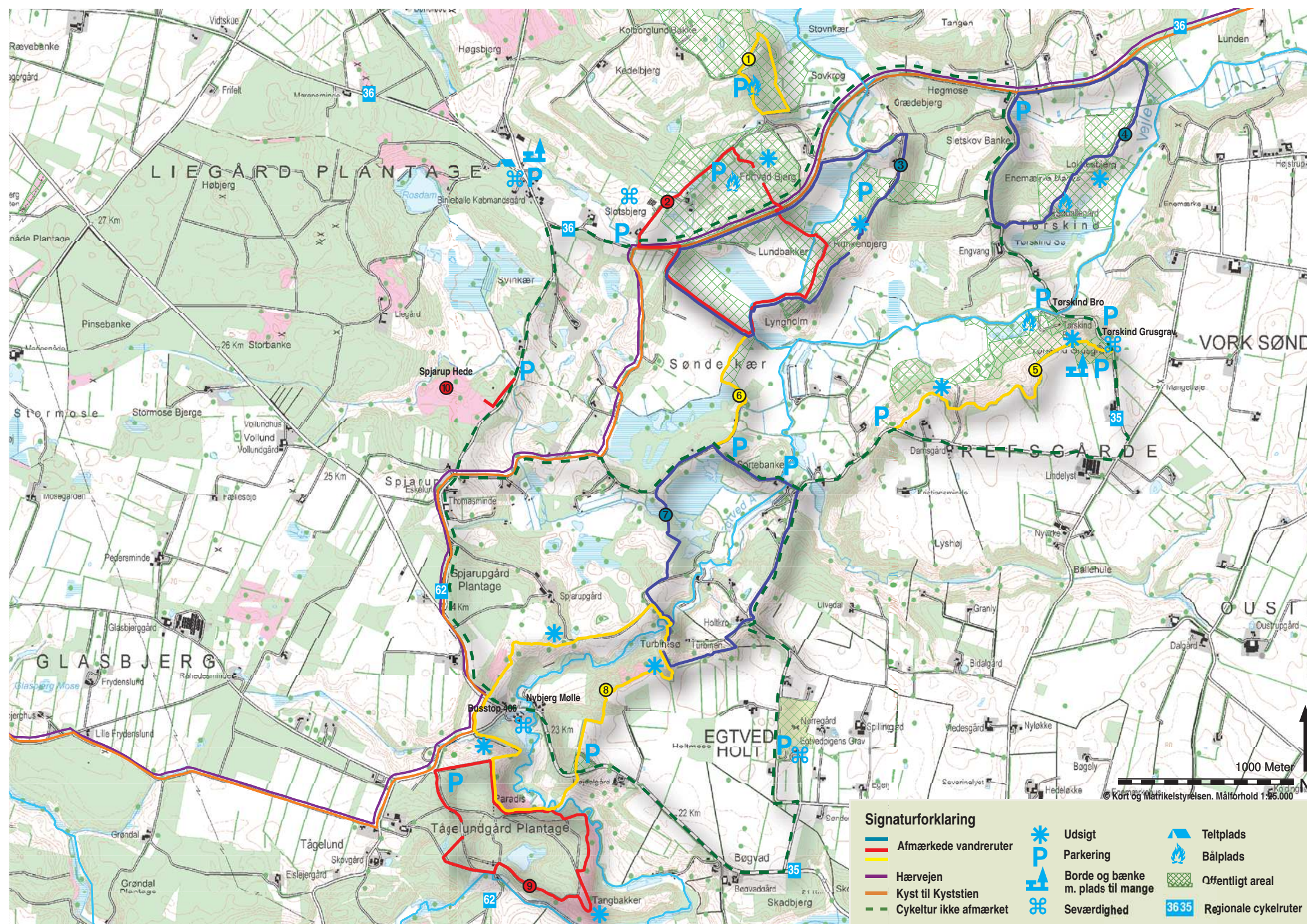


Køer og heste holder enge og overdrev åbne



Bindeballestien til hjuls





Signaturforklaring

- Afmærkede vandrøruter
- Hærvejen
- Kyst til Kyststien
- - - Cykeltur ikke afmærket
- * Udsigt
- P Parkering
- P Borde og bænke m. plads til mange
- P Seværdighed
- * Teltplads
- * Bålplads
- Øfentligt areal
- 36 35 Regionale cykelruter

1000 Meter
 © Kort og Matrikelstyrelsen. Målförhold 1:25.000